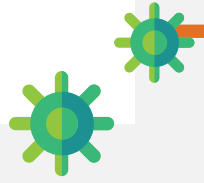




# COVID-19: RESTAURANT FOOD DONATION RECOMMENDATIONS



Effective Tuesday, March 17, 2020 through Monday, March 30, 2020 the following updates will take effect in Providence and throughout Rhode Island: **gatherings of more than 25 people will not be permitted; and restaurants, bars, coffee shops and other food establishments cannot offer dine-in options.**

We understand the ban on on-premise food consumption at food establishments in Rhode Island is challenging for local businesses. Delivery and take-out are still options. The Rhode Island Hospitality Association has provided recommended guidelines for take-out and delivery options:

<https://www.rihospitality.org/pdf/2020/Personal-Hygiene.pdf>

At the same time, many businesses have reached out to offer food donations. All food preparation and distribution must follow Rhode Island food safety requirements issued by the Secretary of State:

<https://rules.sos.ri.gov/regulations/part/216-50-10-1>

All food donation opportunities are can be submitted through the web-based application MEANS, which helps match food donors to meal sites. Donations of foods that can be prepared to-go will be useful. The Rhode Island Department of Health is pairing with MEANS to make sure that unused wholesome food is given to people in need instead of disposed of. Access the MEANS database by visiting:

[www.meansdatabase.com](http://www.meansdatabase.com). For more information about this partnership, please visit: [www.health.ri.gov/programs/detail.php?pgm\\_id=1118](http://www.health.ri.gov/programs/detail.php?pgm_id=1118)

Updates available at  
[WWW.PVDCOVID19.COM](http://WWW.PVDCOVID19.COM)

03/18/2020



MAYOR JORGE O. ELORZA  
CITY OF PROVIDENCE



# COVID-19: RECOMENDACIONES PARA DONACION DE COMIDA DE RESTAURANTES



Efectivo martes 17 de marzo, 2020 hasta el lunes 30 de marzo, 2020, las siguientes actualizaciones entrarán en vigencia en Providence y en todo Rhode Island: **no se permitirán reuniones de más de 25 personas; y restaurantes, barras, cafeterías y otros establecimientos de comida no pueden ofrecer servicios de centrarse y comer.**

Entendemos que la prohibición del consumo de comida en los establecimientos en Rhode Island es un desafío para las empresas locales. La entrega y la comida para llevar siguen siendo opciones. La Asociación de Hospitalidad de Rhode Island también ha proporcionado recomendaciones para las opciones de comida a llevar y entregadas: [www.rihospitality.org/pdf/2020/Personal-Hygiene.pdf](http://www.rihospitality.org/pdf/2020/Personal-Hygiene.pdf)

Al mismo tiempo, muchas empresas han ofrecido donaciones de comida. Toda preparación y distribución de comida debe cumplir con los requisitos de precauciones de comida de Rhode Island emitidos por la Secretaria de Estado: <https://rules.sos.ri.gov/regulations/part/216-50-10-1>

Todas las oportunidades de donación de comida se pueden enviar a través de la aplicación basada MEANS, que ayuda a conectar a los donantes de comida con los sitios de comidas. El Departamento de Salud de Rhode Island se está asociando con MEANS para asegurarse que los alimentos que estén en buen estado no utilizados se entreguen a las personas necesitadas en lugar de desecharse. Acceda a la base de datos MEANS visitando: [www.meansdatabase.com](http://www.meansdatabase.com). Para más información sobre esta asociación, visite: [www.health.ri.gov/programs/detail.php?pgm\\_id=1118](http://www.health.ri.gov/programs/detail.php?pgm_id=1118)

Actualizaciones disponibles en  
[WWW.PVDCOVID19.COM](http://WWW.PVDCOVID19.COM)

03/18/2020



MAYOR JORGE O. ELORZA  
CITY OF PROVIDENCE